

**Муниципальное казенное образовательное учреждение дополнительного образования детей
«Мурыгинская детская школа искусств»**

Адрес: 613641, Кировская область, Юрьянский район, пгт Мурыгино, улица Набережная, 7.
Телефон/факс: (83366) 2-77-84.

Принято на заседании
педагогического совета
МКОУДОД «Мурыгинская
детская школа искусств»

Протокол №2 от 31.05.2013

УТВЕРЖДАЮ:
Директор МКОУДОД
«Мурыгинская детская
школа искусств»
В. А. Бушуев



2013 года

**П Р А В И Л А П Р И Е М А Д Е Т Е Й
В Ц Е Л Я Х О Б У Ч Е Н И Я П О Д О П О Л Н И Т Е Л Ь Н Ы М
П Р Е Д П Р О Ф Е С С И О Н А Л Ь Н Ы М П Р О Г Р А М М А М
В О Б Л А С Т И И С К У С С Т В**

**МУНИЦИПАЛЬНОГО КАЗЕННОГО ОБРАЗОВАТЕЛЬНОГО УЧРЕЖДЕНИЯ
ДОПОЛНИТЕЛЬНОГО ОБРАЗОВАНИЯ ДЕТЕЙ
«МУРЫГИНСКАЯ ДЕТСКАЯ ШКОЛА ИСКУССТВ»**

п. Мурыгино
2013 г.

I. Общие положения

1.1. Правила приёма и порядок отбора поступающих в целях их обучения по дополнительным предпрофессиональным общеобразовательным программам в области искусств (далее по тексту – предпрофессиональные программы) разработаны муниципальным казенным образовательным учреждением дополнительного образования детей «Мурыгинская детская школа искусств» (далее ДШИ) самостоятельно в соответствии со следующими документами:

– Законом Российской Федерации от 29.12. 2012г. № 273 «Об образовании в Российской Федерации»;

– Федеральными государственными требованиями к минимуму содержания, структуре и условиям реализации дополнительных предпрофессиональных общеобразовательных программ в области искусств, утверждёнными 12.03.2012г. №№ 156, 162,163,164,165;

– Приказом Министерства образования и науки Российской Федерации (Минобрнауки России) от 29.08.2013г. № 1008 «Об утверждении Порядка организации и осуществления образовательной деятельности по дополнительным общеобразовательным программам»;

– Приказом Министерства культуры Российской Федерации от 14.08.2013 г. № 1145 «Об утверждении порядка приёма на обучение по дополнительным предпрофессиональным программам в области искусств».

1.2. ДШИ объявляет прием поступающих для обучения по предпрофессиональным программам при наличии лицензии на осуществление образовательной деятельности по данным образовательным программам.

1.3. В первый класс проводится прием детей в возрасте от шести лет шести месяцев до девяти лет по образовательным программам в области музыкального искусства; от семи до девяти лет в области изобразительного искусства.

1.4. Прием на обучение по дополнительным предпрофессиональным программам в области искусств проводится на основании результатов отбора, проводимого в целях выявления лиц, имеющих необходимые для освоения соответствующей образовательной программы творческие способности. До проведения отбора поступающих ДШИ вправе проводить предварительные прослушивания, просмотры, консультации в порядке, установленном ДШИ самостоятельно.

1.5. Для организации приема и отбора поступающих в ДШИ создаются следующие комиссии: приемная комиссия, комиссия по отбору детей, апелляционная комиссия. Порядок формирования и работы комиссий определяются ДШИ. Составы приемной комиссии, комиссии по отбору детей, апелляционной комиссии утверждаются приказом директора ДШИ.

1.6. При приеме детей в ДШИ директор обеспечивает соблюдение прав граждан в области образования, установленных законодательством Российской Федерации, гласность и открытость работы приемной комиссии, объективность оценки способностей и склонностей поступающих, доступность руководства приемной комиссии на всех этапах проведения приема детей.

1.7. ДШИ размещает на своем официальном сайте и информационном стенде следующую информацию и документы с целью ознакомления с ними родителей (законных представителей) поступающих:

– копию Устава;

- копию лицензии на осуществление образовательной деятельности (с приложениями);
- локальные нормативные акты, регламентирующие организацию образовательного процесса по образовательным программам в области музыкального искусства;
- условия работы приемной комиссии, комиссий по отбору детей и апелляционной комиссии;
- количество мест для приема детей в первый класс по каждой образовательной программе в области искусств;
- сроки приема документов для обучения по образовательным программам в области музыкального искусства в соответствующем году;
- сроки проведения отбора детей в соответствующем году;
- формы отбора детей и их содержание по каждой реализуемой образовательной программе в области искусств;
- правила подачи и рассмотрения апелляций по результатам отбора детей;
- сроки зачисления детей в ДШИ.

1.8. Количество поступающих для обучения по предпрофессиональным программам определяется в соответствии с муниципальным заданием на оказание муниципальных услуг, устанавливаемым ежегодно Учредителем.

1.9. Приемная комиссия ДШИ обеспечивает функционирование телефонной линии и раздела сайта образовательного учреждения для ответов на обращения, связанные с приемом поступающих в ДШИ.

II. Организация приема поступающих

2.1. Организация приема и зачисления поступающих осуществляется приемной комиссией ДШИ (далее - приемная комиссия).

2.2. Работу приемной комиссии и делопроизводство, а также личный прием родителей (законных представителей) поступающих организует ответственный секретарь, который назначается директором ДШИ.

2.3. ДШИ самостоятельно устанавливает сроки приема документов в соответствующем учебном году.

2.4. Прием поступающих в ДШИ в целях обучения по предпрофессиональным программам осуществляется по заявлению родителей (законных представителей) поступающих.

2.5. В заявлении о приеме указываются следующие сведения:

- наименование предпрофессиональной программы, на которую планируется поступление ребенка;
- фамилия, имя и отчество ребенка, дата и место его рождения;
- фамилия, имя и отчество родителей (законных представителей);
- адрес фактического проживания ребенка;
- адрес регистрации проживания ребенка;
- номера телефонов родителей (законных представителей) ребенка.

Родители (законные представители) ребенка личной подписью фиксируют:

– факт ознакомления с копиями Устава ДШИ, лицензии на осуществление образовательной деятельности, с правилами подачи апелляции при приеме по результатам проведения отбора детей (в том числе через информационные системы общего пользования);

– своё согласие на процедуру отбора для лиц, поступающих в целях обучения по предпрофессиональной программе.

– своё согласие на обработку своих персональных данных и персональных данных ребёнка, поступающего в ДШИ.

2.6. При подаче заявления представляются следующие документы:

– копия свидетельства о рождении ребенка;

– медицинское заключение участкового педиатра о состоянии здоровья ребёнка, разрешающее заниматься выбранным видом искусства (для поступающих на обучение по ДПОП «Хореографическое творчество»;

III. Организация проведения отбора поступающих

3.1. Для организации проведения отбора поступающих в ДШИ формируются комиссии по отбору детей.

3.2. Комиссия по отбору поступающих формируется приказом директора ДШИ из числа преподавателей ДШИ, участвующих в реализации предпрофессиональных программ. Количественный состав комиссии по отбору поступающих – не менее пяти человек, в том числе председатель комиссии по отбору поступающих, заместитель председателя комиссии и другие члены комиссии по отбору поступающих. Секретарь комиссии по отбору поступающих может входить в ее состав.

В случае отсутствия необходимого числа преподавателей, участвующих в реализации данной предпрофессиональной программы, комиссия по отбору поступающих может формироваться из числа преподавателей, участвующих в реализации других предпрофессиональных программ.

3.3. Председатель комиссии по отбору поступающих организует деятельность комиссии, обеспечивает единство требований, предъявляемых к поступающим при проведении отбора.

3.4. Секретарь комиссии по отбору поступающих назначается директором ДШИ из числа работников ДШИ. Секретарь ведет протоколы заседаний комиссии по отбору поступающих, представляет в апелляционную комиссию необходимые материалы.

IV. Сроки и процедура проведения отбора поступающих

4.1. ДШИ самостоятельно устанавливает сроки проведения отбора поступающих в соответствующем году.

4.2. Формы проведения отбора детей по конкретной предпрофессиональной программе устанавливаются ДШИ самостоятельно с учетом федеральных государственных требований минимуму содержания, структуре и условиям реализации дополнительных предпрофессиональных общеобразовательных программ в области искусств и срокам обучения по этим программам (далее ФГТ). Отбор детей может проводиться в формах прослушиваний, просмотров, показов, устных ответов и др. (Приложения №№ 1,2).

4.3. Установленные ДШИ содержание форм отбора и система оценок должны гарантировать зачисление в ДШИ детей, обладающих творческими способностями, необходимыми для освоения соответствующих предпрофессиональных программ в области искусств.

4.4. При проведении отбора присутствие посторонних лиц не допускается.

4.5. Решение о результатах отбора принимается комиссией по отбору детей на закрытом заседании простым большинством голосов членов комиссии, участвующих в заседании, при обязательном присутствии председателя комиссии или его заместителя. При равном числе голосов председательствующий на заседании комиссии по отбору детей обладает правом решающего голоса.

4.6. На каждом заседании комиссии по отбору поступающих ведется протокол, в котором отражается мнение всех членов комиссии о выявленных у поступающих творческих способностях. Протоколы заседаний комиссии по отбору детей хранятся в архиве ДШИ до окончания обучения в ДШИ всех лиц, поступивших на основании отбора в соответствующем году. Выписки из протоколов заседаний комиссии по отбору хранятся в личном деле обучающегося, поступившего в ДШИ на основании результатов отбора поступающих в течение всего срока хранения личного дела.

4.7. Результаты по каждой из форм проведения отбора объявляются не позднее трех рабочих дней после его проведения. Объявление результатов осуществляется путем размещения пофамильного списка на информационном стенде.

4.8. Комиссия по отбору поступающих передает сведения об указанных результатах в комиссию по приёму не позднее следующего рабочего дня после принятия решения о результатах отбора.

4.9. Поступающим, не участвовавшим в отборе по уважительной причине (болезнь или иные обстоятельства, подтвержденные документально), предоставляется возможность пройти отбор в иное время, но не позднее окончания срока проведения отбора поступающих, установленного ДШИ.

V. Подача и рассмотрение апелляции. Повторное проведение отбора поступающих.

5.1. Родители (законные представители) поступающих вправе подать апелляцию в письменном виде по процедуре и (или) результатам проведения отбора в апелляционную комиссию не позднее следующего рабочего дня после объявления результатов отбора детей.

5.2. Состав апелляционной комиссии утверждается приказом директора ДШИ. Апелляционная комиссия формируется в количестве не менее трех человек из числа работников ДШИ, не входящих в состав комиссий по отбору поступающих в соответствующем году.

5.3. Апелляция рассматривается не позднее одного рабочего дня со дня ее подачи на заседании апелляционной комиссии, на которое приглашаются родители (законные представители) поступающих, не согласные с решением комиссии по отбору поступающих.

Для рассмотрения апелляции секретарь комиссии по приёму направляет в апелляционную комиссию протокол соответствующего заседания комиссии по отбору поступающих, творческие работы поступающих (при их наличии).

5.4. Апелляционная комиссия течение трёх рабочих дней принимает решение о целесообразности или нецелесообразности повторного проведения отбора в отношении поступающего на обучение, родители (законные представители) которого подали апелляцию.

Решение принимается большинством голосов членов апелляционной комиссии, участвующих в заседании, при обязательном присутствии председателя комиссии. При равном числе голосов председатель апелляционной комиссии обладает правом решающего голоса.

Решение апелляционной комиссии подписывается председателем данной комиссии и доводится до сведения подавших апелляцию родителей (законных представителей) поступающих под роспись в течение одного рабочего дня, следующего за днём принятия решения.

На каждом заседании апелляционной комиссии ведется протокол.

5.5. Повторное проведение отбора детей проводится в присутствии одного из членов апелляционной комиссии в течение трех рабочих дней со дня принятия решения о целесообразности такого отбора. Подача апелляции по процедуре проведения повторного отбора детей не допускается.

VI. Дополнительный прием

6.1. При наличии мест, оставшихся вакантными после зачисления по результатам отбора детей, Учредитель может предоставить ДШИ право проводить дополнительный прием детей на обучение по предпрофессиональным программам.

6.2. Дополнительный отбор поступающих осуществляется в сроки, установленные ДШИ (но не позднее 31 августа), в том же порядке, что и отбор поступающих, проводившийся в первоначальные сроки. Информация о дополнительном отборе поступающих публикуется на официальном сайте и на информационном стенде ДШИ.

7. Порядок зачисления детей в ДШИ

7.1. Зачисление в ДШИ в целях обучения по предпрофессиональным программам проводится после завершения отбора в сроки, установленные ДШИ, но не позднее 20 июня текущего года. Зачисление на вакантные места проводится по результатам дополнительного отбора не позднее 31 августа.

7.2. Основанием для приема в ДШИ являются результаты отбора поступающих. Поступающие, набравшие большее количество баллов, зачисляются в ДШИ приказом директора.

7.3. Основанием для отказа в приеме ребёнка в ДШИ в целях обучения по образовательным программам в области искусств является:

- отсутствие или несоответствие документов перечню согласно п.2.6. настоящих Правил;
- несоответствие возраста ребенка условиям предоставления образовательных услуг.
- наличие медицинских противопоказаний;
- несоответствие результатов отбора требованиям для поступающих;
- отсутствие свободных мест по муниципальному заданию;
- проживание поступающего на территории другого муниципального образования.

**Порядок проведения и организация прослушивания
с целью отбора детей для обучения по дополнительным
предпрофессиональным общеобразовательным программам в области
музыкального искусства**

При приеме на обучение по дополнительным предпрофессиональным общеобразовательным программам в области музыкального искусства детская школа искусств проводит отбор детей с целью выявления их творческих способностей. Отбор детей проводится в форме творческих заданий, позволяющих определить наличие музыкальных способностей – слуха, ритма, памяти.

Цель приемных прослушиваний – выявить возможность обучения ребёнка в детской школе искусств.

Задача – отобрать из желающих поступить в детскую школу искусств детей наиболее способных к обучению по дополнительным предпрофессиональным общеобразовательным программам в области музыкального искусства.

Учащиеся подготовительных (дошкольных) групп, а также имеющие некоторую музыкальную подготовку сдают приёмные экзамены на общих основаниях. В данном случае музыкальный материал для вступительного прослушивания, подбирается в соответствии с уровнем подготовки поступающих.

В рамках приёмных прослушиваний, ребёнок, поступающий на обучение по программе «Фортепиано», дополнительно может исполнить самостоятельно подготовленные музыкальные произведения на фортепиано (сольную пьесу или вокальное произведение с собственным сопровождением на фортепиано).

Поступающий на обучение по программе «Струнные инструменты», «Народные инструменты» дополнительно может исполнить самостоятельно подготовленные музыкальные произведения на соответствующем инструменте.

Во время прослушивания комиссия по отбору анализирует общее развитие поступающего (интеллект, мышление, внимание, фантазию) и его физические данные (телосложение, крепость пальцев, рук, плечевого аппарата и т.д.).

Виды творческих заданий

1. Проверка голосовых и интонационных возможностей ребёнка (памяти и координации между слухом и голосом)
 - Спеть заранее подготовленную (или предложенную преподавателем) несложную детскую песенку без сопровождения
 - Повторить услышанный звук
 - Повторить (на нейтральный слог, либо с предложенной подтекстовкой) музыкальный фрагмент (попевки), протяженностью 2-4 такта, предварительно исполненный преподавателем.
2. Проверка метроритмических возможностей и памяти ребёнка
 - Повторить (прохлопать) вслед за преподавателем ритмический рисунок, протяженностью 1-2 такта.
3. Проверка звуковысотных слуховых возможностей ребёнка

- Определение на слух направления движение мелодической линии: вверх, вниз или на месте.
4. Проверка гармонического слуха
- Определение на слух, количества звуков сыгранных преподавателем на фортепиано (варианты ответов: один, два, много), по возможности спеть один из услышанных звуков.

Система и критерии оценок

Выполнение творческих заданий оценивается по десятибалльной системе. Баллы выставляются по следующим позициям: слух, ритм, память, пение.

При исполнении подготовленного произведения на музыкальном инструменте ребенку выставляется дополнительный балл от 1-5. Полученный балл суммируется с результатами других позиций и заносится в итоговую таблицу.

Критерии оценок по позициям: «слух, ритм, память»

Балл	Слух	Ритм	Память
10	- безупречное воспроизведение мелодической линии и текста при пении песни, подготовленной самостоятельно; - безупречно чистое интонирование музыкальных фрагментов (попевок), предложенных преподавателем - с 1 проигрывания. - артистизм, ярко выраженная эмоциональная отзывчивость на музыку; - высокий уровень развития звуковысотного слуха; - четкая дикция	- безупречное воспроизведение ритмического рисунка в песне, подготовленной самостоятельно; - безупречно точное повторение ритмического рисунка, предложенного преподавателем - с 1 хлопывания; - отличное чувство темпа; - хорошая координация движений, двигательная свобода; - отлично сформированное ощущение метроритмической пульсации	- безупречное воспроизведение мелодической линии, текста и ритмического рисунка при пении песни, подготовленной самостоятельно; - безупречно точное запоминание и воспроизведение музыкальных фрагментов (попевок), ритмических рисунков, предложенных преподавателем - с 1 воспроизведения
9	- уверенное воспроизведение мелодической линии и текста при пении песни, подготовленной самостоятельно,	- уверенное воспроизведение ритмического рисунка в песне, подготовленной самостоятельно, возможно	-уверенное воспроизведение ритмического рисунка, мелодической линии и текста при пении песни,

	<p>возможно с небольшими погрешностями;</p> <ul style="list-style-type: none"> - чистое интонирование музыкальных фрагментов (попевок), предложенных преподавателем – с 1 проигрывания; - эмоциональная отзывчивость на музыку; - четкая дикция 	<p>с небольшими погрешностями;</p> <ul style="list-style-type: none"> - точное повторение ритмического рисунка, предложенного преподавателем - с 1 похлопывания; - хорошее чувство темпа; - скоординированные движения; - хорошо сформированное ощущение метроритмической пульсации 	<p>подготовленной самостоятельно, возможно с небольшими погрешностями;</p> <ul style="list-style-type: none"> - точное запоминание музыкальных фрагментов (попевок), точное повторение ритмических рисунков, предложенных преподавателем – с 1 воспроизведения
8	<ul style="list-style-type: none"> - допускаются отдельные неточности при воспроизведении мелодической линии и текста при пении песни, подготовленной самостоятельно, - допускаются отдельные неточности в интонировании музыкальных фрагментов (попевок), предложенных преподавателем, исправленные ребенком, но после второго проигрывания; - эмоциональная отзывчивость на музыку; - четкая дикция 	<ul style="list-style-type: none"> - допускаются отдельные неточности при воспроизведении ритмического рисунка в песне, подготовленной самостоятельно; - допускаются отдельные неточности в повторении ритмического рисунка, предложенного преподавателем, исправленного ребенком, но после 2 похлопывания; - хорошее чувство темпа; - скоординированные движения; - хорошо сформированное ощущение метроритмической пульсации 	<ul style="list-style-type: none"> - допущены отдельные неточности при воспроизведении ритмического рисунка, мелодической линии и текста при пении песни, подготовленной самостоятельно; - при запоминании мелодической линии музыкальных фрагментов (попевок), а также при воспроизведении ритмического рисунка, предложенного преподавателем. допускались отдельные неточности
7	<ul style="list-style-type: none"> - допускаются 1-2 ошибки при воспроизведении мелодической линии 	<ul style="list-style-type: none"> - допускаются 1-2 ошибки при воспроизведении ритмического рисунка 	<ul style="list-style-type: none"> - допущены 1-2 ошибки при воспроизведении ритмического

	<p>и текста при пении песни, подготовленной самостоятельно; - допускаются 1-2 ошибки при интонировании музыкальных фрагментов (попевок), предложенных преподавателем, исправленных самостоятельно после 1-2 проигрываний; - эмоциональная отзывчивость на музыку; - четкая дикция</p>	<p>в песне, подготовленной самостоятельно; - допускаются 1-2 ошибки при повторении ритмического рисунка, предложенного преподавателем, исправленных самостоятельно после 1-2 проигрываний; - возникают небольшие отклонения от темпа; - скоординированные движения; - возникают небольшие отклонения в ощущении метроритмической пульсации</p>	<p>рисунка, мелодической линии и текста при пении песни, подготовленной самостоятельно; - для запоминания ритмического рисунка, мелодической линии при пении попевки, предложенной преподавателем, требуется более 2-х проигрываний</p>
6	<p>- допускаются 3-4 ошибки при воспроизведении мелодической линии и текста при пении песни, подготовленной самостоятельно; - допускаются 1-2 ошибки при интонировании музыкальных фрагментов (попевок), предложенных преподавателем, исправленных с помощью преподавателя; - достаточная эмоциональная отзывчивость на музыку; - нечеткая дикция</p>	<p>- допускаются 3-4 ошибки при воспроизведении ритмического рисунка в песне, подготовленной самостоятельно; - неуверенное воспроизведение ритмического рисунка, предложенного преподавателем; - возникают отклонения от темпа; - небольшие проблемы с координацией движений</p>	<p>- допущено более 2-х ошибок при воспроизведении ритмического рисунка, мелодической линии и текста при пении песни, подготовленной самостоятельно; - для запоминания ритмического рисунка, мелодической линии при пении попевки, предложенной преподавателем, требуется более 3-х проигрываний</p>

5	<p>- мелодическая линия в песне, подготовленной самостоятельно воспроизведена «примерно», фальшиво;</p> <p>- интонационно «примерное» воспроизведение музыкальных фрагментов, предложенных преподавателем;</p> <p>- слабовыраженная эмоциональная отзывчивость на музыку;</p> <p>- вялая дикция</p>	<p>- возникают многочисленные ошибки при воспроизведении ритмического рисунка в песне, подготовленной самостоятельно;</p> <p>- возникают многочисленные ошибки при воспроизведении ритмического рисунка, предложенного преподавателем;</p> <p>- темп неустойчивый;</p> <p>- проблемы с координацией движений</p>	<p>- возникают многочисленные ошибки при воспроизведении ритмического рисунка и интонационная фальшь при воспроизведении мелодической линии в песне подготовленной самостоятельно;</p> <p>- для запоминания ритмического рисунка, мелодической линии попевки, предложенной преподавателем, требуется более 4-х проигрываний</p>
4	<p>- при пении песни, подготовленной самостоятельно, мелодическая линия воспроизведена неверно, с существенными интонационными и ритмическими ошибками;</p> <p>- при воспроизведении музыкального фрагмента, предложенного преподавателем допускаются существенные интонационные ошибки;</p> <p>- плохая дикция;</p> <p>- слабовыраженная эмоциональная отзывчивость на музыку</p>	<p>- возникают многочисленные ошибки при воспроизведении ритмического рисунка в песне, подготовленной самостоятельно;</p> <p>- возникают многочисленные ошибки при воспроизведении ритмического рисунка, предложенного преподавателем.</p> <p>- явные проблемы с координацией движений</p>	<p>- возникают многочисленные ошибки при воспроизведении ритмического рисунка и интонационная фальшь при воспроизведении мелодической линии в песни подготовленной самостоятельно;</p> <p>- для запоминания ритмического рисунка, мелодической линии при пении (попевки), предложенной преподавателем, требуется более 5 проигрываний</p>
3	<p>- при пении песни, подготовленной самостоятельно,</p>	<p>- возникают многочисленные ошибки при</p>	<p>- плохо запоминает ритмический рисунок, мелодическую линию</p>

	<p>мелодическая линия воспроизведена неверно, с грубыми интонационными и ритмическими ошибками;</p> <p>- грубые ошибки при воспроизведении фрагмента, предложенного преподавателем, «намек на интонацию»;</p> <p>- явные дикционные нарушения;</p> <p>- слабовыраженная эмоциональная отзывчивость на музыку</p>	<p>воспроизведении ритмического рисунка в песне, подготовленной самостоятельно;</p> <p>- возникают многочисленные ошибки при воспроизведении ритмического рисунка, предложенного преподавателем</p> <p>- явные проблемы с координацией движений</p>	<p>при пении (попевки), предложенную преподавателем, требуются многократные проигрывания</p>
2	<p>- интонирование отсутствует, песня исполняется декламацией;</p> <p>- не интонирует задания, предложенные преподавателем.</p> <p>- эмоциональная отзывчивость на музыку отсутствует</p>	<p>- не может выполнить задания, предложенные преподавателем.</p> <p>- полная дезорганизация движений</p>	<p>- не может запомнить и выполнить задания, предложенные преподавателем</p>
1	<p>Невыполнение предложенных заданий, отсутствие внимания, коммуникабельности</p>		

**Виды творческих заданий для проведения прослушивания
с целью отбора детей для обучения по дополнительным
предпрофессиональным общеобразовательным программам в области
искусств**

I. Пение заранее подготовленной несложной детской песни.

Примерный репертуарный список

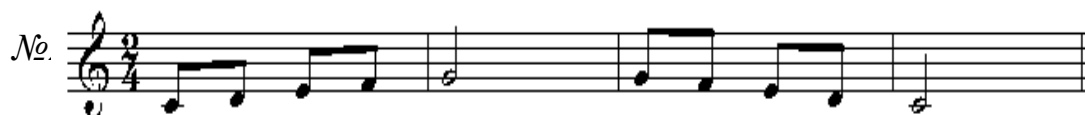
1. Русская народная песня «Во поле береза стояла»;
2. Латышская народная песня «Солнышко вставало»;
3. Французская народная песня «Слышишь песню у ворот»;
4. Русская народная песня «Как у наших у ворот»;
5. Русская народная песня «Со вьюном я хожу»;
6. Г. Гладков «Чунга-чанга»;
7. Е. Крылатов «Колыбельная медведицы»;
8. В. Шаинский «Антошка», «Пусть бегут», «Когда мои друзья со мной»;
9. М. Красев «Маленькой елочке»;
10. А. Островский «Спят усталые игрушки»;
11. Р. Рустомова «Солнышко лучистое»;
12. М. Матшина «Едет-едет паровоз»;
13. З. Левина «Неваляшки»;
14. А. Филиппенко «По малину в сад пойдём»

II. Повторить (спеть на нейтральный слог, либо с предложенной подтекстовкой) музыкальный фрагмент (попевку), протяженностью 2-4 такта, предварительно исполненный преподавателем.

Примеры музыкальных фрагментов (попевок)



Ва – си – лек, ва – си – лек, мой лю – би – мый –
це – ток



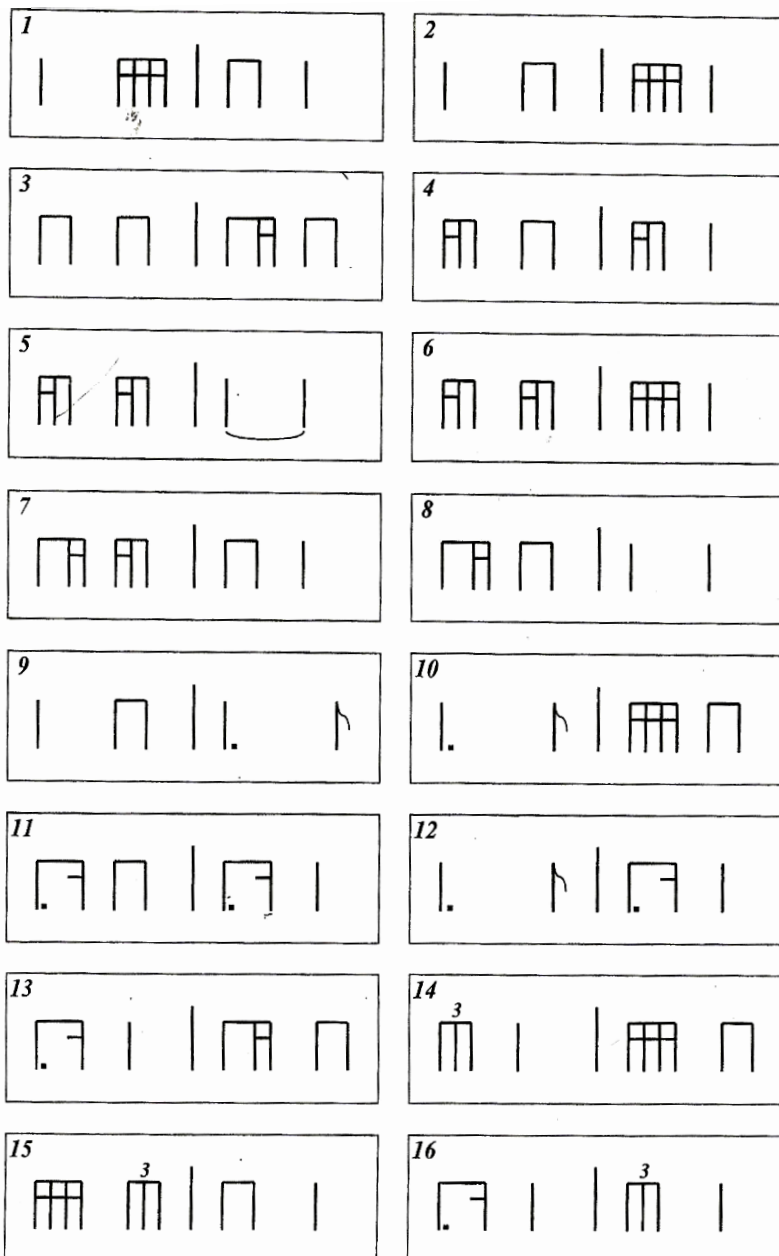
Про – зве – нел зво – нок, на – чал – ся у –
рок





III. Повторить (прохлопать) вслед за преподавателем ритмический рисунок, протяженностью 1-2 такта. Номера 1-8 – примеры для детей 6-7 лет, № 9-16 – примеры для детей 8-12 лет.

Примеры ритмических заданий



**Система и критерии оценок, применяемых
при отборе детей для обучения по дополнительной предпрофессиональной
общеобразовательной программе
в области изобразительного искусства «Живопись»**

1. Отбор детей проводится в форме творческого задания, позволяющего определить наличие у детей способностей в области изобразительного искусства: выполнение натюрморта с натуры из двух предметов (кувшин и яблоко и т.п.) техника исполнения – гуашь, формат А-3 (А-4);

Для выполнения творческого задания, поступающим необходимо иметь при себе необходимые принадлежности (лист формата А-3 (А-4), простой карандаш, резинку, гуашевые краски, палитру). Творческое задание выполняется поступающими очно, в течение 2 академических часов (90 минут).

2. Дополнительно поступающий может представить самостоятельно выполненные им 3-4 художественные работы. Дополнительно представленные самостоятельно выполненные художественные работы оценки не подлежат.

Отбор детей производится на основании критериев к выполнению творческого задания и системы оценок, гарантирующих зачисление в ДШИ детей, обладающих творческими способностями в области изобразительного искусства.

критерии оценки:

- умение компоновать натюрморт в заданном формате,
- умение передавать пропорции предметов,
- умение анализировать форму и размер предметов,
- умение передавать локальные цвета, освещение и объём предметов;

По итогам проведения отбора детям выставляется оценка «отлично (5)», «хорошо (4)», «удовлетворительно (3)» или «неудовлетворительно (2)».

Оценка «5» - задание выполнено полностью, качественно, учитывая вышеперечисленные критерии, без ошибок. Уровень художественной грамотности соответствует возрасту. Необходимые умения присутствуют. Поставленные задачи полностью реализованы.

Оценка «4» - задание выполнено полностью. Поставленная задача выполнена. Допущены незначительные ошибки по одному или двум из перечисленных критериев.

Оценка «3» - полное или частичное выполнение работы, не все поставленные задачи реализованы. Допущены ошибки в композиционном, колористическом, тоновом решении.

Оценка «2» - поставленные задачи не реализованы. Допущены грубые ошибки в композиционном, колористическом, тоновом решении.

